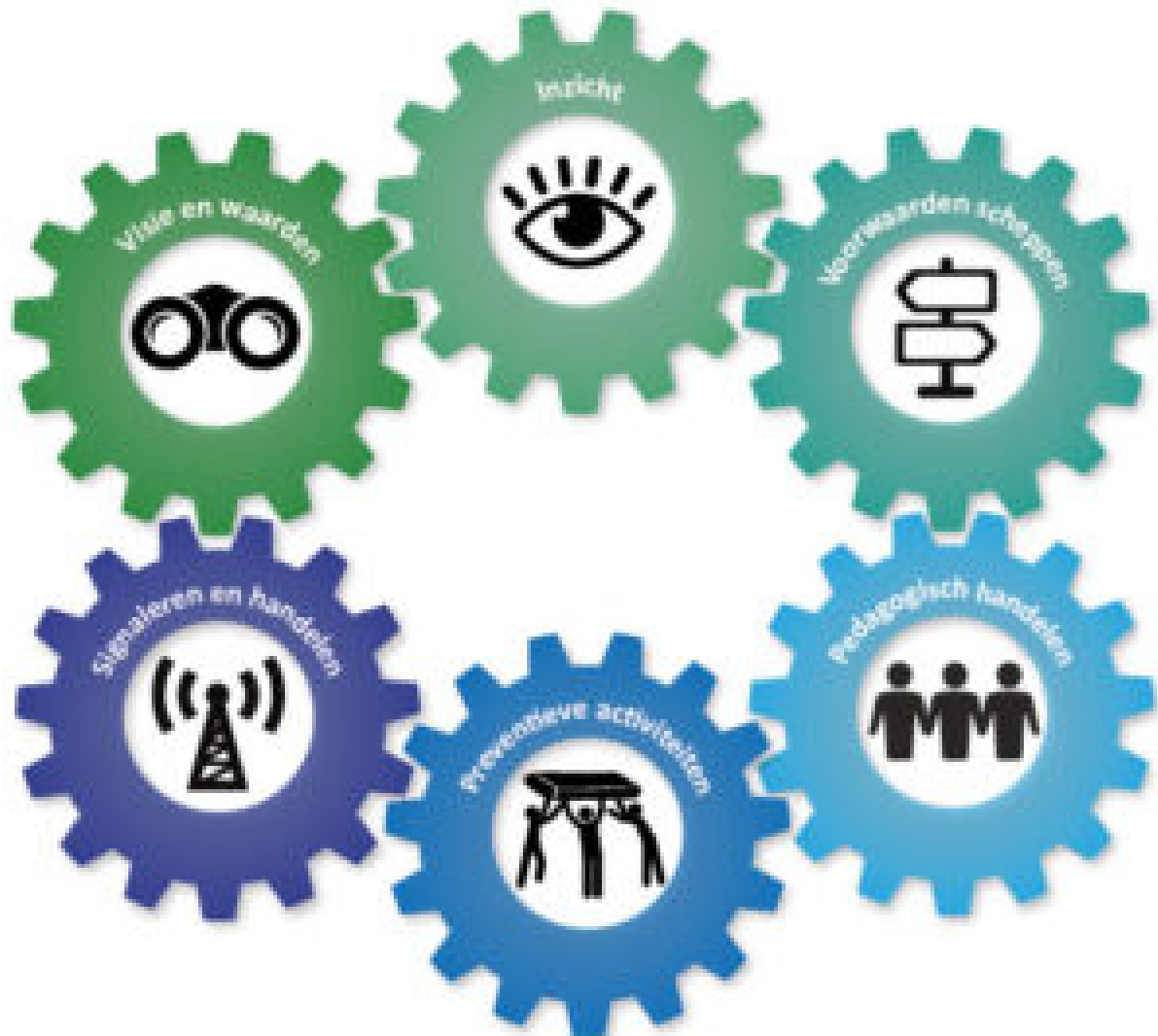


Plan Sociale Veiligheid



Mgr. Heyligers

Inhoudsopgave

Inleiding	pag. 3
1. Visie, kernwaarden, doelen en regels	
1.1 Visie	pag. 4
1.2 Schoolklimaat	pag. 4
1.3 Kernwaarden rondom sociale veiligheid	pag. 4
1.4 Doelen rondom sociale veiligheid	pag. 4
1.5 Algemene regels	pag. 5
1.5.1 Afspraken/ regels binnen de groep	pag. 5
1.5.2 Gedragsregels binnen de school	pag. 5
1.5.3. Regels voor schorsing en verwijdering	pag. 5
1.5.4 Pleinregels	pag. 5
1.6 Middelen en werkwijze	pag. 6
1.7 Privacy	pag. 6
2. Voorwaarden/ taken binnen de school	
2.1 Vertrouwens-/ contactpersoon	pag. 7
2.2 Intern begeleider	pag. 7
2.3 Coördinator sociale veiligheid	pag. 8
2.4 BHV	pag. 8
2.5 Andere instanties	pag. 8
3. Handelen	
3.1 Aanpak pesten	pag. 9
4. Preventie van pesten en sociale onveiligheid	pag. 11
4.1 Uitdragen van een positieve sociale en morele vorm	pag. 11
4.2 De klas en school: een gemeenschap	pag. 11
4.3 Investeren in relaties	pag. 12
4.4 Leerlingen worden medeverantwoordelijk	pag. 12
4.5 Complimenten	pag. 12
4.6 Aanleren en handhaven van gedragsregels	pag. 12
5. Signalering	pag. 13
5.1 Signalering met behulp van KIIK! en ZIEN!/ monitoring	pag. 13
5.2 Incidentenregistratie	pag. 13
6. Borging	pag. 13
Bijlage: checklist	pag. 14

Inleiding

Onze school wil graag een veilig leer- en werkklimaat bieden waarin de leerlingen en het personeel zich veilig voelen en zich positief verbonden voelen met de school.

Een veilige school is een school waar voortdurend serieus aandacht wordt gegeven aan het realiseren van een veilig schoolklimaat en aan het voorkomen, herkennen en aanpakken van grensoverschrijdend gedrag.

Een school die kritisch naar zichzelf blijft kijken, en ervoor zorgt dat elk incident leidt tot verkleining van de kans op nieuw grensoverschrijdend gedrag.

In een cultuur waarin zowel leerlingen als medewerkers aan het denken worden gezet over hun houding en handelen en waarin hier open over wordt gepraat.

Dit plan sociale veiligheid is onderdeel van het beleid van Prisma zoals het is beschreven in Beleid Sociale Veiligheid.

Visie, kernwaarden, doelen en regels

1.1 Visie

De visie van de school De Mgr. Heyligersschool probeert vanuit een katholieke levensvisie een onderwijsleersituatie te scheppen, die het mogelijk maakt een ononderbroken ontwikkelingsproces bij de kinderen te bewerkstelligen op alle aspecten van de ontwikkeling. Onze maatschappij zit ingewikkeld in elkaar en is uiterst veelzijdig. Wij zijn er verantwoordelijk voor dat we onze kinderen goed voorbereiden, met als doel dat zij straks hun weg kunnen vinden in de veelheid van mogelijkheden binnen onze complexe maatschappij en als gelukkige mensen kunnen functioneren. Dit houdt in dat we de kinderen leren kiezen met respect voor de overtuiging van anderen, daarbij rekening houdend met de levensbeschouwelijke en maatschappelijke waarden binnen onze samenleving.

1.2 Schoolklimaat

Op onze school wordt veel belang gehecht aan het pedagogisch klimaat als voorwaarde om leerlingen hun mogelijkheden te laten ontwikkelen. We willen dat de kinderen en ook ouders en leerkrachten zich prettig en veilig voelen op onze school. Iedereen moet zich “thuis” voelen. We werken preventief aan een positieve groepsvorming met behulp van Klasse(n)kracht. De groepsmissie en de bouwstenen (afspraken) worden in samenspraak met de leerlingen opgesteld. Bij naleving wordt de nadruk gelegd op bevestiging van positief gedrag. Klachten over pesten en geweld, agressie, discriminerend gedrag en seksuele intimidatie, nemen we serieus. Wanneer hiervan sprake is ondernemen we als school direct actie. De schoolorganisatie is zó ingericht dat u uw klachten of vermoedens altijd kunt uiten.

1.3 Kernwaarden rondom sociale veiligheid

Het opstellen van gedragsregels en protocollen zijn niet genoeg om personeel, leerlingen en ouders een gevoel van veiligheid te geven. Waar het om gaat is dat in de dagelijkse schoolpraktijk, ruimte en aandacht is voor gesprekken over gedrag. Over wat je van elkaar verwacht en hoe jouw gedrag, jouw handelen bijdraagt aan een positieve sfeer. Op basis van deze gesprekken worden gedragsregels en protocollen vormgegeven. En als het nodig is worden ze bijgesteld. Door met elkaar in gesprek te blijven, weet de school wat er speelt en wat er nodig is om alle betrokkenen te ondersteunen.

De volgende kernwaarden vinden wij belangrijk:

Bevlogen
Nieuwsgierig
In verbinding
Vertrouwen
In beweging

1.4 Doelen rondom sociale veiligheid

1. Alle kinderen voelen zich in hun basisschoolperiode bij ons op school veilig, zodat zij zich optimaal kunnen ontwikkelen;

2. Wij proberen te allen tijde pestgedrag preventief te voorkomen;
3. Wij benaderen onze leerlingen positief;
4. Wij communiceren helder en duidelijk met ouders omtrent veiligheid;
5. Wij werken nauw samen met de GGD/het CJG. Wanneer er zich problemen of zorgen voordoen waarbij wij denken dat er extra ondersteuning nodig is, worden leerlingen besproken in het ondersteuningsteam.
6. Wij hebben gedragsregels opgesteld en afspraken zijn vastgelegd. Regels en afspraken worden regelmatig herhaald en indien nodig bijgesteld.
7. We betrekken leerlingen actief bij het zorgen voor een positief school- en groepsklimaat en geven hen hierbij verantwoordelijkheid.

1.5 Algemene regels

1.5.1 Afspraken/ regels binnen de groep

Aan het begin van een schooljaar wordt er in alle groepen samen met de kinderen een groepsmissie gemaakt. Om deze missie te bereiken worden bouwstenen (afspraken) samen bedacht en vastgelegd. De groepsmissie en de bouwstenen worden duidelijk zichtbaar in de groepen opgehangen, zodat de leerkracht en de kinderen hier gemakkelijk naar terug kunnen pakken. Het werken aan de groepsmissie en de bouwstenen zit door heel de dag verweven en beperkt zich niet tot de activiteiten Klass(e)Kracht en/of Klass(e)nPad.

1.5.2. Gedragsregels binnen de school

Onderstaande regels gelden binnen onze school:

- We helpen elkaar.
- We houden op als iemand zegt: "Stop!"
- We ruimen samen op wat we gebruiken. Zo houden we de school netjes.
- In de hal lopen we rustig en zijn we stil.

Als de leerlingen van onze school zich niet aan bovenstaande regels houden, worden zij hierop aangesproken, krijgen we kans om hun gedrag aan te passen of een extra mogelijkheid te oefenen met de regel.

1.5.3. Regels voor schorsing en verwijdering

Als het gedrag van de leerling aanleiding geeft tot ernstige verstoring van de rust of veiligheid op school kan het voorkomen dat we overgaan tot een time-out of een schorsing. Daarbij volgen wij de stappen zoals vermeld in ons protocol "De incidentenladder". Dit protocol ligt ter inzage op school.

1.5.4 Pleinregels

De kinderen zijn vanaf 08.20 uur welkom. Ouders hebben de gelegenheid om tijdens deze inloop in de klas te kijken of een korte vraag aan de leerkracht te stellen.

Voor 8.30 uur is er geen speeltijd op het plein, aangezien er geen toezicht is.

's Middags spelen de kinderen onder toezicht van een onderwijsprofessional buiten. In de kleine pauze loopt de leerkracht van de betreffende klas buiten.

1.6 Middelen en werkwijze

Klasse(n)kracht

Klassenkracht is een programma dat zich richt op het versterken van de sociale cohesie binnen een klas. Het doel is om een hechte groep te vormen waarin respect, vertrouwen en samenwerking centraal staan. Klassenkracht legt de nadruk op het bouwen van een positieve groepsdynamiek door middel van groeps gesprekken, groepsafspraken en oefeningen voor sociale vaardigheden

Met behulp van Klasse(n)kracht zorgen de onderwijsprofessionals dat de leerlingen zich meer verbonden voelen met elkaar, pestgedrag vermindert en dat er een prettige sfeer is in de klas.

Klasse(n)Pad

Klass(e)nKracht en Klasse(n)Pad zijn onlosmakelijk met elkaar verbonden. Klass(e)nPad is tool waarmee onderwijsprofessionals op een speelse manier thema's die spelen in een groep kunnen begeleiden. Klass(e)nPad is opgebouwd uit verschillende thema's, bijvoorbeeld "Samenwerken" en verschillende lessen die de leerlingen helpen om op een positieve manier met elkaar om te gaan. Belangrijke onderdelen zijn onder andere positief gedrag aanleren, conflicthatering en reflectie.

Met behulp van Klass(e)nPad voeren de onderwijsprofessionals integraal regie op de groepsvorming, groepsdynamiek en gedrag in de klas. Daarmee helpen de onderwijsprofessionals de leerlingen zich verder te ontwikkelen op gebied van zelfregulatie, probleemoplossend vermogen en positieve communicatie.

Sociogram

Drie maal per schooljaar wordt er een sociogram afgenomen. De gegevens vanuit de gegenereerde sociomatrixen worden door de onderwijsprofessionals aan de hand van Klass(e)nKracht uitgetekend waardoor sociale relaties en posities in de groep duidelijker in beeld gebracht worden. Aan de hand van het getekende sociogram wordt bepaald of er extra interventies nodig zijn om te zorgen voor een positieve dynamiek in de groep.

1.7 Privacy

Wij zijn ons ervan bewust dat wij de plicht hebben privacy van leerlingen en hun ouders te beschermen. Gegevens over thuissituatie, medische informatie, gegevens van hulpverlenende instanties, toetsgegevens e.d. worden door ons als privacygegevens beschouwd, en worden als zodanig zeer zorgvuldig behandeld.

Afspraken:

- De leerlingenadministratie wordt zorgvuldig uitgevoerd en beschermd;
- Leerlingdossiers worden digitaal bewaard en zijn alleen voor betrokkenen toegankelijk;
- Mappen/dossiers met (leerling)gegevens die in een lokaal aanwezig zijn, worden bij het verlaten van het groepslokaal opgeruimd;
- Gegevens van vertrouwelijke aard die door leerlingen, ouders of anderen aan de directie of vertrouwenspersoon bekend worden gemaakt, worden discreet

behandeld;

- Het verstrekken van leerlinggegevens ten behoeve van onderzoek alsmede observatie door derden, wordt niet zonder medeweten van ouders gedaan.

Indien nodig ondertekenen ouders de hiervoor bestemde formulieren;

- Soms kan het gebeuren dat instanties gegevens opvragen bij school, zonder medeweten van de ouders. Als dit door wettelijke regelgeving verplicht is, zal de school hieraan moeten voldoen. Dit zal echter met de grootst mogelijke terughoudendheid gebeuren;

- Wanneer er sprake is van gescheiden ouders, zal de school desgewenst informatie aan beide ouders verstrekken. In eerste instantie zijn betrokkenen zelf verantwoordelijk voor het doorgeven van informatie aan elkaar.

- Bij inschrijving geven ouders middels het ondertekenen van het inschrijfformulier en het formulier m.b.t. het verwerken en publiceren van gegevens, toestemming om/voor:

- Medicatie toe te dienen door groepsleerkrachten aan kinderen;

- Overdracht gegevens peutergroep naar de basisschool;

- Parnassys, onderwijsinspectie, bibliotheek, schoolfotograaf, website, social media, papieren/digitale nieuwsbrieven, klassenfoto in school, filmopnamen in schoolverband, GGD.

Jaarlijks geven ouders bij aanvang van een nieuw schooljaar in Parro aan waar zij toestemming voor geven.

2. Voorwaarden/ taken binnen de school

2.1 Vertrouwens-/ contactpersoon

Prisma heeft een onafhankelijk vertrouwenspersoon aangesteld die aanspreekpunt is bij meer zwaarwegende zaken. De naam en contactgegevens zijn als een dergelijke zaak speelt opvraagbaar op school.

Verder zijn twee leerkrachten aangesteld als vertrouwenspersoon waar men terecht kan met minder zwaarwegende zaken. Zij kunnen eventueel ook verwijzen naar de onafhankelijke contactpersoon.

De vertrouwenspersonen op school zijn bekend bij de kinderen.

2.2 Intern begeleider/aandachtsfunctionaris

De intern begeleider heeft regelmatig overleg met de groepsleerkrachten. Tijdens dit overleg worden behoeften en de vorderingen van de groepen besproken. Hierbij wordt duidelijk signaleerd waar de eventuele problemen zitten en op welke gebieden het juist goed gaat. De intern begeleider adviseert de groepsleerkracht. Zij begeleidt waar nodig, de leerkracht bij de aanpak van problemen.

Daarnaast heeft de intern begeleider, indien nodig, een aantal keren per jaar besprekingen over leerlingen één van de orthopedagogen van Prisma. Ouders worden altijd hiervan op de hoogte gebracht of sluiten aan bij het gesprek. Tijdens een bespreking met de orthopedagoge wordt er een advies gegeven hoe verder te kunnen gaan met een leerling. Soms is nader onderzoek nodig. Die onderzoeken worden dan uitgevoerd door de orthopedagoge of een externe partner.

Een andere taak van de intern begeleider is het coördineren van alle contacten en afspraken rondom kinderen met een hulpvraag, het begeleiden van collega's, onderzoek doen bij leerlingen, het

aanvragen van arrangementen en het vastleggen van de uitkomsten. De groepsleerkracht blijft altijd verantwoordelijk voor de leerlingen van zijn of haar groep. Hij of zij blijft ook het aanspreekpunt. Wel is het mogelijk dat de intern begeleider, op verzoek van de groepsleerkracht bij een gesprek met ouders aanwezig is.

De intern begeleider heeft tevens de rol van aandachtsfunctionaris. De aandachtsfunctionaris ziet er op toe dat de meldcode kindermishandeling op de juiste wijze wordt hanteert.

[Protocol Huiselijk geweld en kindermishandeling](#)

2.3 Coördinator sociale veiligheid

Onze school heeft een coördinator voor de sociale veiligheid. Zij houdt alles in de gaten wat te maken heeft met de sociale veiligheid binnen onze school.

2.4 BHV

Een aantal groepsleerkrachten heeft in de afgelopen jaren de opleiding voor BHV-er gevolgd en het diploma behaald. Met dit aantal BHV-ers is er bijna elke dag een BHV-er aanwezig op school. Woensdag is niet altijd iemand aanwezig met een BHV diploma. BHV-ers krijgen jaarlijks een herhalingscursus. Daarnaast kunnen ook nieuwe groepsleerkrachten opgeleid worden tot BHV-er. Dit alles gaat volgens de richtlijnen van de ARBO-wet.

2.5 Andere instanties die betrokken zijn bij het ondersteunen van leerlingen met een hulpvraag

We werken samen met een ondersteuningsteam (OT). In het ondersteuningsteam overleggen in ieder geval de intern begeleider, ouders, een verpleegkundige van GGD en een jeugd- en gezinsondersteuner vanuit het CJG. Indien wenselijk sluiten bij een overleg andere betrokken (bijvoorbeeld logopedist of opvoedcoach) aan. Met alle partijen samen kan dan gekeken worden welke eventuele stappen gezet kunnen worden in het belang van het welbevinden van de leerling. Daarnaast zijn diverse andere instanties die we als school in kunnen schakelen bij de ondersteuning van zorgleerlingen.

- **Jeugd- en Gezinsondersteuner**

De gemeente Borsele werkt met een Jeugd- en gezinsondersteuner vanuit het Centrum voor jeugd en Gezin. Het CJG is een plek waar ouders/ verzorgers, kinderen, jongeren tot 23 jaar en professionals terecht kunnen met al hun vragen over opvoeden en opgroeien.

Onze school heeft één vast persoon als Jeugd- en gezinsondersteuner. Zij is elke drie weken op school om mee te denken en hulp te bieden waar nodig. Ouders kunnen haar in de school aanspreken, maar ook een afspraak maken wanneer zij opvoedkundige vragen hebben.

De Jeugd- en gezinsondersteuner kan vervolgens samen met de ouders (en school) meekijken naar wat er al goed gaat in de opvoeding en wat mogelijk anders kan. Ze brengen de situatie in beeld en helpen met het vinden van de juiste hulp wanneer de gesprekken met de ondersteuner niet voldoende blijken.

Jeugdhulp

Gemeenten zijn verantwoordelijk voor jeugdzorg, jeugdbescherming en jeugdreclassering. Kinderen in de gemeente Borsele moeten zo gezond en veilig mogelijk kunnen opgroeien. Ouders en verzorgers zijn als eerste verantwoordelijk voor de opvoeding en verzorging van hun kinderen. Via het CJG kunnen ouders, kinderen, jongeren en professionals alle vragen stellen over opvoeden en opgroeien. Soms is bij het gezond opgroeien en opvoeden extra ondersteuning of hulp nodig voor de jeugdige(n)

en soms ook voor het hele gezin. Dit wordt jeugdhulp genoemd. Het CJG werkt samen met verschillende hulpverleners in de regio en kunnen, indien nodig, zorg inzetten.

- **GGD**

Als we vermoeden dat de problematiek van het kind gezocht moet worden in een medische oorzaak, nemen we contact op met de schoolarts van de GGD. Het kan ook zijn dat we deze instantie gebruiken om een verwijzing te kunnen krijgen naar de tweedelijns zorg.

De kinderen bezoeken tweemaal in hun schoolloopbaan de schoolarts, maar uiteraard is het mogelijk om bij individuele gevallen een onderzoek te laten verrichten door de GGD-arts met toestemming van ouders. Hetzelfde geldt voor de logopedist.

- **Veilig Thuis**

Het Meldpunt veilig thuis wordt ingeschakeld als er vermoedens of duidelijke signalen zijn van lichamelijke of geestelijke mishandeling of verwaarlozing. Het hele traject staat beschreven in ons protocol Huiselijk geweld en kindermishandeling.

- **KIBEO (kinderopvang Bevelanden en omstreken)**

Binnen onze school bestaat een nauwe samenwerking met Kibeo. Voor ons is de samenwerking met de peutergroepen het belangrijkste. Samen vormen we een VVE cluster. Hierdoor kunnen we een doorgaande lijn waarborgen.

- **Incidentele contacten**

Naast bovengenoemde instellingen zijn er nog diverse contacten met hulpverleners. We noemen bijvoorbeeld contacten met logopedisten, fysiotherapeuten, Het Carrouselteam Oosterscheldeziekenhuis, Kinderbescherming etc. De intern begeleider voert de gesprekken, het liefst met de ouders of in overleg met ouders en eventueel samen met de groepsleerkracht.

3. Handelen

3.1 Aanpak pesten

We spreken van pesten als er sprake is van:

- een herhaaldelijke negatieve intentie, bedoeld om een andere leerling leed te berokkenen
- herhaaldelijk en langdurige blootstelling aan negatief gedrag of agressie van één of meer leerlingen
- verschil in macht tussen pester en gepeste.

De No Blame aanpak

De Mgr. Heyligers staat voor een preventieve aanpak en het op tijd signaleren als het gaat om de sociale veiligheid van de kinderen binnen onze school. Toch is ongewenst gedrag niet helemaal te voorkomen. Daarom moeten we ook een goed antwoord hebben op situaties waarbij onze preventieaanpak niet meer toereikend is. Wij vinden dat de No Blame aanpak daar een effectief antwoord op is.

De No Blame aanpak wordt als volgt omschreven:

De No Blame-aanpak is een probleemoplossende methode om met pestproblemen om te gaan. Uitgangspunt is dat het belangrijker is het probleem op te lossen dan de pester te straffen. Het is een positieve manier om pesten aan te pakken, zonder beschuldigende vinger.

De methode werkt zo 'geruisloos' mogelijk volgens een vast stappenplan. Kenmerkend is dat een beroep wordt gedaan op de kracht van de groep. Kinderen worden samen verantwoordelijk gemaakt voor de groepssfeer en het welbevinden van hun klasgenootjes.

De No Blame-Methode ziet pesten als een groepsprobleem, waarbij er bij niemand de schuld wordt gelegd. De gevoelens van de betrokken personen zijn belangrijker als de eigenlijke feiten. Alleen als het slachtoffer akkoord gaat met een **straffeloze aanpak**, is het zinvol.

De No Blame benadering bestaat uit 7 stappen:

1. Een gesprek met het slachtoffer (en ouder(s)).

In dit gesprek wordt zoveel mogelijk informatie verzameld. De begeleider vraagt naar voorbeelden, naar beleving en gevoelens, naar namen van de pesters maar ook wie het slachtoffer juist als vrienden ziet.

2. Bijeenkomst met de betrokken leerlingen.

Het slachtoffer heeft bij stap 1 toestemming gegeven voor dit gesprek en zelf een groepje leerlingen mogen vormen voor deze bijeenkomst. In deze groep zitten zowel de pester(s), meelopers maar ook leerlingen die juist als vriend en/of positief ingestelde leerlingen worden gezien. Het slachtoffer is hier **niet** bij.

3. Situatie schetsen en uitleg geven.

De begeleider van het gesprek legt uit dat hij een probleem heeft. Hij zet in op de beleving en gevoelens van het slachtoffer. Let op: niet op de details of feiten van de incidenten. De leerlingen wordt verteld dat niemand bang hoeft te zijn voor beschuldigen of straf maar dat de belangrijkste vraag is of en hoe zij het slachtoffer kunnen helpen.

4. Verantwoordelijkheid uitdelen.

De begeleider legt uit dat iedereen in de klas verantwoordelijk is om elke leerling zich gelukkig te laten voelen op school. Iedereen kan een bijdrage leveren aan hoe een ander zich voelt.

5. Voorstellen laten formuleren.

De begeleider vraagt alle deelnemers om met ideeën te komen die er toe bijdragen dat de leerling die besproken wordt, zich gelukkiger gaat voelen. Belangrijk hierin is dat het niet gaat om wat het slachtoffer anders moet doen, maar echt wat de deelnemers gaan doen. De begeleider verwacht dan ook ideeën in de ik-vorm en vraagt door hoe zij dat gaan aanpakken. De ideeën worden door de begeleider genoteerd.

6. Een proeftijd van zeven dagen afspreken.

De begeleider bedankt de deelnemers dat ze willen meedenken en meehelpen. Er wordt afgesproken dat ze na zeven dagen allemaal weer individueel met de begeleider in gesprek gaan.

Na dit gesprek wordt het slachtoffer op de hoogte gebracht dat de bijeenkomst heeft plaatsgevonden en dat er na zeven dagen wordt geëvalueerd.

7. Evaluatie van de leerlingen na zeven dagen.

De begeleider evalueert zowel met het slachtoffer als met de deelnemers van de bijeenkomst. Belangrijkste kernvragen bij de evaluatie zijn:

- Hoe is het nu?
- Is het gestopt, afgenomen of toegenomen?
- Ben je tevreden?
- Wat kan er nog beter?

Indien het slachtoffer niet helemaal tevreden is, kan de procedure nog een keer herhaald worden. (<https://www.noblame.nl>)

De No Blame aanpak zal worden begeleid door de sociaal veiligheidscoördinator.

Herstelaanpak

Ondanks de No Blame aanpak, kan het ook voorkomen dat het pestgedrag niet is verminderd of gestopt. De volgende stap is dan de 'herstelaanpak'. Op dit punt zullen we de pester en de ouders van de pester wel aanspreken. De sociaal veiligheidscoördinator en directie zal een gesprek aangaan met de pester en de ouders en aangeven dat zijn gedrag ongewenst is. Samen wordt er gekeken wat er aan de situatie gedaan gaat worden.

Mocht ook dit gesprek niet het gewenste resultaat laten zien en blijft het oude gedrag dus zichtbaar, dan vindt er nog een gesprek plaats met de bovengenoemde betrokkenen. Hier zullen we als school ook de consequenties benoemen die volgen wanneer het ongewenste gedrag niet in positieve zin veranderd.

De consequenties die volgen als het gedrag niet in positieve zin is veranderd na het eerst gesprek zijn:

- een halve dag buiten de klas.
- een hele dag buiten de klas.
- een hele dag niet naar school.

4. Preventie van pesten en sociale onveiligheid

We willen een fundament leggen tegen pestgedrag. Naast aanpak van Klass(e)nKkracht in combinatie met Klass(e)nPad spelen de onderstaande elementen een belangrijke rol in de preventie van sociale onveiligheid.

4.1 Uitdragen van een positieve sociale en morele norm

Gedrag wordt voor een groot deel bepaald door de sociale norm in de omgeving.

Om positief gedrag van leerlingen te stimuleren, willen we expliciet een positieve sociale en morele norm uitdragen. Dit doen we onder andere door:

- als onderwijsprofessional een voorbeeld te zijn; model te staan;
- aanwezigheid van leerkrachten, directie en andere professionals die de leerlingen begroeten, hen gedurende een schooldag aanspreken op gedrag, een compliment geven, belangstellend informeren, etcetera;
- directe correctie van gedrag van leerlingen dat haaks staat op de norm.

4.2 De klas en school: een gemeenschap

We willen alle leerlingen het gevoel geven, dat ze onderdeel zijn van een leefgemeenschap, dat hun aanwezigheid 'verschil maakt' en dat de klas en de school dus minder leuk zijn als hij/zij er niet bij is.

Dit doen we onder andere door kinderen veel te laten samenwerken met verschillende leerlingen (coöperatieve werkvormen) en door samen omgangsafspraken te maken.

Aan het begin van elk schooljaar besteden we veel aandacht aan de vorming van een positieve groep in alle klassen, de zogenaamde gouden weken.

Ook vinden we het van groot belang, dat de leerlingen zich verbonden voelen met de school als geheel en dat ze de school als een gemeenschap ervaren. Die gemeenschap bestaat uit alle leerlingen, alle leerkrachten, het ondersteunend personeel en alle ouders.

4.3 Investeren in relaties

We vinden het belangrijk dat alle leerlingen een goede relatie hebben met hun eigen leerkracht(en). Dat is een voorwaarde voor een gevoel van veiligheid. We vragen van leerkrachten dat ze investeren in het leren kennen van de eigen leerlingen en in de onderlinge relaties. Ieder kind moet voelen dat het ertoe doet, dat de leerkracht het fijn vindt dat hij/zij er vandaag weer is.

4.4 Leerlingen worden medeverantwoordelijk

Als de klas een gemeenschap is, dan voelen leerlingen zich betrokken bij en medeverantwoordelijk voor wat er gebeurt in de klas. Bij ons op school krijgen leerlingen een stem en leren zij die stem op een verantwoorde wijze te gebruiken. We geven leerlingen niet zozeer een stem om op te komen voor hun eigen belangen, maar we willen dat ze zich medeverantwoordelijk gaan voelen voor het algemeen belang. We willen dat ze hun steentje bijdragen aan de gemeenschap. Daar zullen ze zich eerder verantwoordelijk voor voelen als ze ook echt mogen meedenken en als ze serieus worden genomen. Kinderen uit de leerlingenraad kunnen groepsoverstijgende zaken bespreken die in de klas naar voren zijn gekomen.

Ook laten we oudere kinderen, jongere kinderen helpen bij allerlei activiteiten.

En, specifiek gericht op ongewenst gedrag als pesten, leren we de leerlingen dat ze op kunnen en moeten opkomen voor gepeste medeleerlingen, dat ze 'verdedigers' kunnen zijn.

4.5 Complimenten

We streven samen naar een positief sociaal klimaat, waarin ieder individu zich veilig voelt, waarin respect is voor elkaar en waarin iedereen gemakkelijk samenwerkt met anderen.

Een belangrijk middel om dit te bereiken is het geven van complimenten.

Mensen hebben helaas de neiging om vooral negatieve gedragingen te benoemen en het positieve als vanzelfsprekend te beschouwen. We leren iedereen om positief gedrag te benoemen. Op deze manier ontstaat langzamerhand een steeds meer positieve sfeer in de groep. En daarmee een cultuur waarin het normaal is om de nadruk te leggen op wat goed gaat.

4.6 Aanleren en handhaven van gedragsregels

Het opstellen van gedragsregels en bouwstenen heeft pas zin, als we het gedrag dat bij een bepaalde regel hoort, aanleren. We oefenen de gedragsregels daarom met de hele klas.

Maar het opstellen van regels en het aanleren van het bijbehorende gedrag is ook nog niet voldoende. Het handhaven van regels vraagt iets van gedrag van alle volwassenen in de school.

Zoals:

- leerlingen herinneren aan de regel;
- leerlingen bevragen als ze zich toch niet aan een regel houden en een compliment geven als ze het vervolgens wel doen;
- leerlingen aanspreken die zich niet aan de regel houden.

Om het naleven van gedragsregels te bevorderen, is het ook van belang dat:

- alle leerkrachten model gedrag vertonen;
- alle leerkrachten een actieve houding aannemen;
- alle leerkrachten in de groepen regelmatig terugkomen op één of meer regels waar de leerlingen moeite mee hebben door de gedragsinstructies te herhalen;
- alle volwassenen in de school helpen bij het toezicht houden op het naleven van de regels; er zijn afspraken over wie op welke plek toezicht houdt.

5. Signalering

5.1 Monitoring

Het volgen van het sociaal-emotionele functioneren gebeurt op Mgr. Heyligers door het observeren en analyseren van de sociale vaardigheden van kinderen met behulp van KIJK! (groep 1-2), sociogram (groep 1 t/m 8) en de enquête Goed van Start (groep 3 t/m 8). Door het pedagogisch handelen daarop af te stemmen kan een goed sociaal-emotioneel functioneren worden bevorderd.

KIJK! 1-2 is een ontwikkelingsvolgmodel voor kinderen in groep 1-2, dat kijkt naar kinderen als vertrekpunt neemt voor het opzetten van activiteiten in de groep. Centraal bij KIJK! staat het observeren van kinderen bij activiteiten en in situaties die voor hen betekenisvol zijn. Om kinderen zo goed mogelijk te kunnen begeleiden in hun ontwikkeling, is het belangrijk voor leerkrachten om een duidelijk beeld te hebben van het ontwikkelingsverloop van kinderen in hun groep. KIJK! is tevens een belangrijk hulpmiddel bij het signaleren van onderwijsachterstanden of gedragsproblemen en het rapporteren aan ouders en de intern begeleider.

De sociale en emotionele ontwikkeling wordt voor de kinderen in groep 1-2 bijgehouden op de onderdelen; zelfbeeld, relatie met andere kinderen en relatie met volwassenen. Wanneer leerlingen op deze punten een opvallende ontwikkeling laten zien, wordt dit besproken in de groepsbespreking met de intern begeleider. Eventueel kan er een observatie worden gedaan door een gedragspecialist. Aan de hand daarvan wordt een handelingsplan opgesteld.

5.2 Incidentenregistratie

We houden incidenten op het gebied van sociale onveiligheid bij door middel van incidentenregistratie. In het document Incidenten sociale veiligheid en/of in het leerlingadministratiesysteem ParnasSys wordt door de betrokken leerkracht(en) en/of de directie een notitie onder incidentenregistratie gemaakt. Hierin wordt beschreven wat er gebeurd is, wie er betrokken zijn, hoe er gecommuniceerd is en welke afspraken er zijn gemaakt.

We registeren:

- Incidenten waarbij sprake is van fysiek of herhaald verbaal geweld.
- (Grove) pesterijen of bedreigingen.
- Incidenten waarbij sprake is van materiële schade en/of vandalisme.
- Incidenten waar de politie bij betrokken is.

De coördinator sociale veiligheid maakt jaarlijks een overzicht en loopt de formulieren regelmatig door. Hierbij wordt gelet op opvallende zaken. Indien noodzakelijk wordt een en ander teruggekoppeld naar individuele leerkrachten. Ook kunnen opvallende zaken terug komen in een vergadering.

6. Borging

De Mgr. Heyligers vindt het belangrijk dat het onderwerp sociale veiligheid regelmatig op de agenda staat om te kunnen evalueren, eventueel aan te passen en te blijven groeien en ontwikkelen. De

sociaal veiligheidscoördinator heeft de taak dit te coördineren. Ieder schooljaar houden we ons aan de volgende punten:

- We ronden het tweede scholingsjaar van het teamtraject Klass(e)nKracht af.
- Indien noodzakelijk komt het punt 'sociale veiligheid' op de agenda. De sociaal veiligheidscoördinator zal eventuele nieuwe informatie delen en vragen naar ervaringen/ incidenten en/of vragen beantwoorden.
- De sociaal veiligheidscoördinator geeft een week van tevoren aan dat de leerkrachten de sociogrammen af moeten nemen.
- Het bespreken van de uitkomsten van de sociogrammen wordt in de groepsbesprekingen gedaan.
- Zware incidenten worden altijd gedeeld met de sociaal veiligheidscoördinator en genoteerd in 'incidentenregistratie' op de gezamenlijke Drive en in Parnassys.
- Ieder schooljaar stelt de sociaal veiligheidscoördinator zich voor in alle klassen.
- Bij de hoofdingang van de school hangen foto's van de vertrouwenspersonen en de sociaal veiligheidscoördinator zodat alle leerlingen en ouders op de hoogte zijn van deze aanspreekpunten binnen de school.
- In de schoolgids en op de website wordt vermeld wie de vertrouwenspersoon en de sociaal veiligheidscoördinator zijn.

Bijlage: Checklist

<i>1a. Visie / kernwaarden / doelen</i>	Aanwezig		Up to date		Actie	
	ja	nee	ja	nee	ja	Nee
Visie op veiligheid is geformuleerd						
Kernwaarden						
Concrete doelen						
PDCA-cyclus						
<i>1b. Protocol / gedragsregels</i>	Aanwezig		Up to date		Actie	
	ja	nee	ja	nee	ja	Nee
Veilig schoolklimaat						
Pestprotocol						
Ernstige incidenten						
Gebruik van multimedia						
Meldcode Huiselijk geweld						
Klachtenregeling						
Vertrouwenspersoon						
Rouwprotocol						
Voorkomen discriminatie						
Gedragscode personeel						
<i>2. Inzicht in veiligheidsbeleving</i>	Aanwezig		Up to date		Actie	
	ja	nee	ja	nee	ja	Nee

Monitoring veiligheidsgevoel						
Incidentenregistratie						
Verkregen informatie benutten						
3. Voorwaarden	Aanwezig		Up to date		Actie	
	ja	nee	ja	nee	ja	Nee
(Buiten)ruimtes, materialen en toezicht dienen soc. veiligheid						
Coördinator sociale veiligheid						
Vertrouwenspersoon/klachtenregeling						
Privacyreglement						
Afspraken met externe partners						

4. Pedagogisch handelen	Aanwezig		Up to date		Actie	
	ja	nee	ja	nee	ja	Nee
Uitgangspunten pedagogisch handelen						
Voorbeeldgedrag / rolmodel						
Beleid rondom belonen en straffen						
Routine en Regels						
Omgaan met ongewenst gedrag						
Relatie leerkracht / leerling						
Mentale instelling leerkracht						
Afspraak / Aanspreekcultuur						
Afstemming met ouders						

5. Preventieve activiteiten / programma's	Aanwezig		Up to date		Actie	
	ja	nee	ja	nee	ja	Nee
Programma's/leerstof gericht op bevorderen van positief gedrag						
Doorverwijzing / zichtbaarheid hulp						
Scholing / training personeel						

6. Signaleren	Aanwezig		Up to date		Actie	
	ja	nee	ja	nee	ja	Nee
LVS SEO						
Analyse monitoring						
Naleving afspraken / protocollen						
Opvang						
Tijdige signalering (o.a. pestgevallen)						

7. Borging	Aanwezig		Up to date		Actie	
	ja	nee	ja	nee	ja	Nee
Is beleid zichtbaar voor kinderen?						
Is beleid zichtbaar voor ouders?						
Is beleid zichtbaar voor school?						
Kennen we de verbeterpunten?						
Uitwisseling ervaringen?						
Regelmatig contact met ouders?						
Is veiligheidsplan levend?						